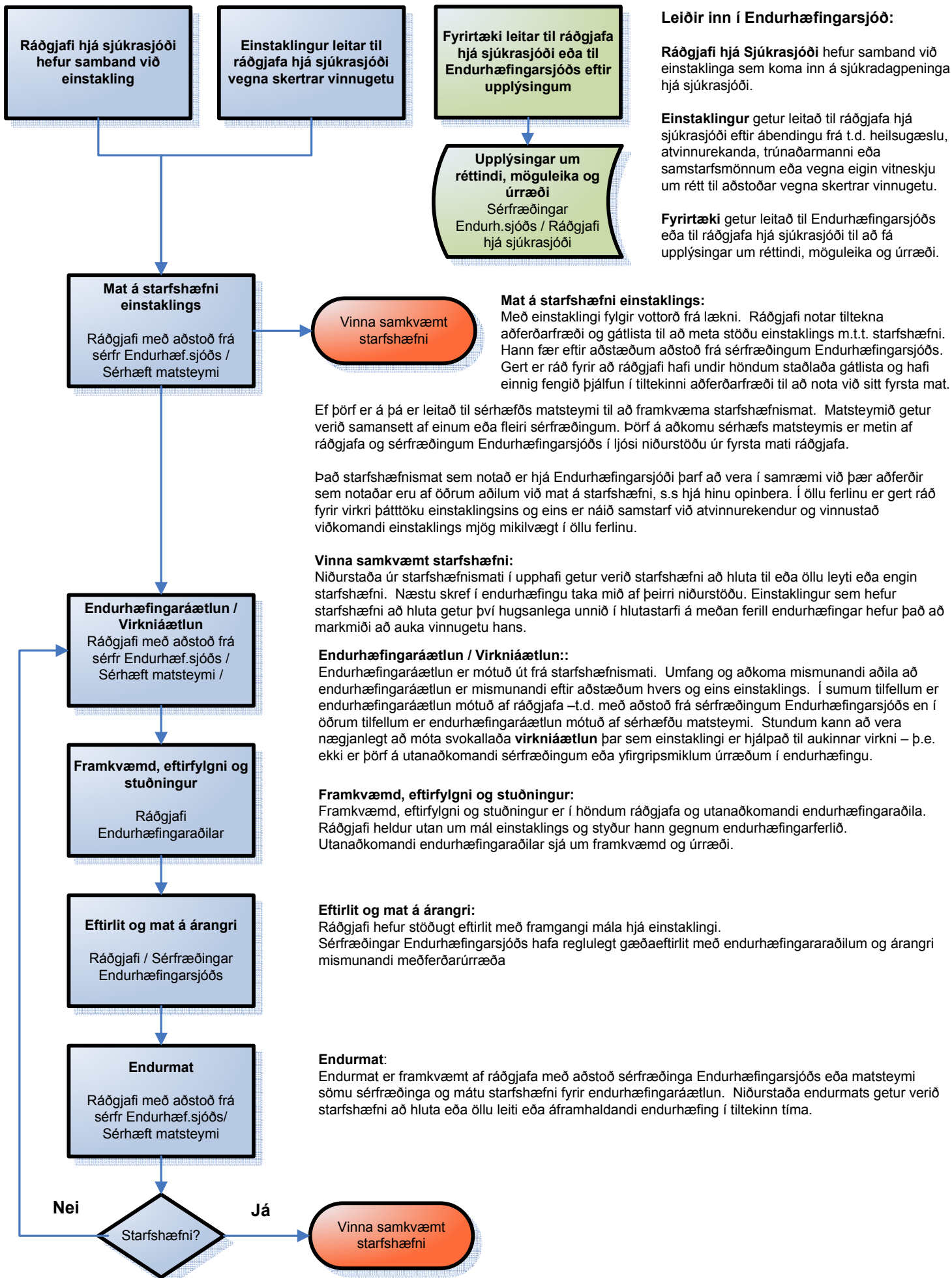


Endurhæfingarsjóður – ferill vegna endurhæfingar



Leiðir inn í Endurhæfingarsjóð:

Ráðgjafi hjá Sjúkrasjóði hefur samband við einstaklinga sem koma inn á sjúkradagpeninga hjá sjúkrasjóði.

Einstaklingur getur leitað til ráðgjafa hjá sjúkrasjóði eftir ábendingu frá t.d. heilsugæslu, atvinnurekanda, trúnaðarmanni eða samstarfsmönnum eða vegna eigin vitneskju um rétt til aðstoðar vegna skertrar vinnugetu.

Fyrirtæki getur leitað til Endurhæfingarsjóðs eða til ráðgjafa hjá sjúkrasjóði til að fá upplýsingar um réttindi, möguleika og úrræði.

Mat á starfshæfni einstaklings:

Með einstaklingi fylgir vottorð frá lækni. Ráðgjafi notar tiltekna aðferðarfræði og gátlista til að meta stöðu einstaklings m.t.t. starfshæfni. Hann fær eftir aðstæðum aðstoð frá sérfræðingum Endurhæfingarsjóðs. Gert er ráð fyrir að ráðgjafi hafi undir höndum staðlaða gátlista og hafi einnig fengið þjálfun í tiltekinni aðferðarfræði til að nota við sitt fyrsta mat.

Ef þörf er á þá er leitað til sérhæfðs matsteymi til að framkvæma starfshæfnismat. Matsteymið getur verið samsett af einum eða fleiri sérfræðingum. Þörf á aðkomu sérhæfðs matsteymis er metin af ráðgjafa og sérfræðingum Endurhæfingarsjóðs í ljósi niðurstöðu úr fyrsta mati ráðgjafa.

Það starfshæfnismat sem notað er hjá Endurhæfingarsjóði þarf að vera í samræmi við þær aðferðir sem notaðar eru af öðrum aðilum við mat á starfshæfni, s.s hjá hinu opinbera. Í öllu ferlinu er gert ráð fyrir virkri þátttöku einstaklingsins og eins er náð samstarf við atvinnurekendur og vinnustað viðkomandi einstaklings mjög mikilvægt í öllu ferlinu.

Vinna samkvæmt starfshæfni:

Niðurstaða úr starfshæfnismati í upphafi getur verið starfshæfni að hluta til eða öllu leyti eða engin starfshæfni. Næstu skref í endurhæfingu taka mið af þeirri niðurstöðu. Einstaklingur sem hefur starfshæfni að hluta getur því hugsanlega unnið í hlutastarfi á meðan ferill endurhæfingar hefur það að markmiði að auka vinnugetu hans.

Endurhæfingaráætlun / Virkniáætlun::

Endurhæfingaráætlun er mótuð út frá starfshæfnismati. Umfang og aðkoma mismunandi aðila að endurhæfingaráætlun er mismunandi eftir aðstæðum hvers og eins einstaklings. Í sumum tilfellum er endurhæfingaráætlun mótuð af ráðgjafa –t.d. með aðstoð frá sérfræðingum Endurhæfingarsjóðs en í öðrum tilfellum er endurhæfingaráætlun mótuð af sérhæfðu matsteymi. Stundum kann að vera nægjanlegt að móta svokallaða **virkniáætlun** þar sem einstaklingi er hjálpað til aukinnar virkni – þ.e. ekki er þörf á utanaðkomandi sérfræðingum eða yfirgripsmiklum úrræðum í endurhæfingu.

Framkvæmd, eftirfylgni og stuðningur:

Framkvæmd, eftirfylgni og stuðningur er í höndum ráðgjafa og utanaðkomandi endurhæfingaraðila. Ráðgjafi heldur utan um mál einstaklings og styður hann gegnum endurhæfingarferlið. Utanaðkomandi endurhæfingaraðilar sjá um framkvæmd og úrræði.

Eftirlit og mat á árangri:

Ráðgjafi hefur stöðugt eftirlit með framgangi mála hjá einstaklingi. Sérfræðingar Endurhæfingarsjóðs hafa reglulegt gæðaeftirlit með endurhæfingaraðilum og árangri mismunandi meðferðarúrræða

Endurmat:

Endurmat er framkvæmt af ráðgjafa með aðstoð sérfræðinga Endurhæfingarsjóðs eða matsteymi sömu sérfræðinga og mátu starfshæfni fyrir endurhæfingaráætlun. Niðurstaða endurmats getur verið starfshæfni að hluta eða öllu leiti eða áframhaldandi endurhæfing í tiltekinn tíma.